

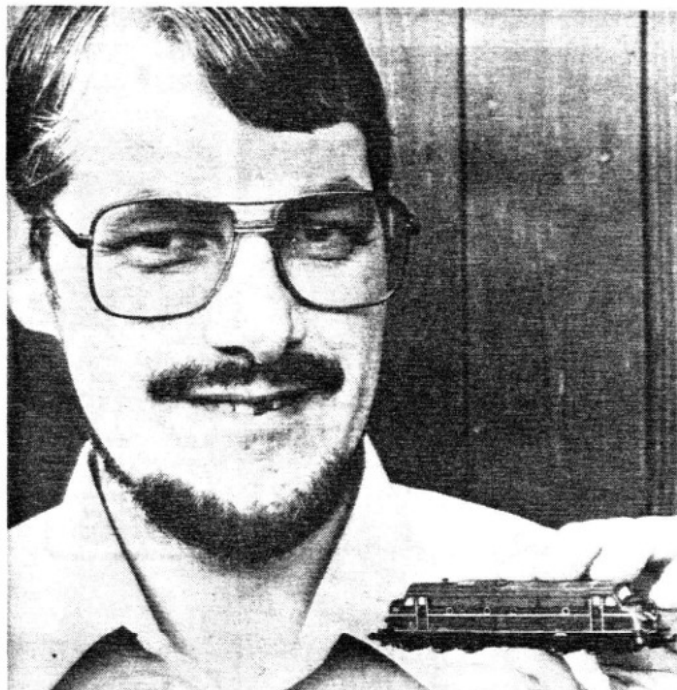
# Når store drenge leger med små tog



At lege med modeltog er også at bygge huse og lave landskaber. Et brudepar er på vej ud af kirken...

*Interessen for at lege med modeltog er stor i Holstebro - nu vil man lave en klub*

Så du fjernsyn lørdag? Det gjorde i alle tilfælde en kreds af voksne mænd, hvis store interesse er modeljernbanetog. De er alle bidd af et gal eksprestog og vil nu forsøge at starte en klub op i Holstebro-Struer-Lemvig-området. Formålet er at lege med modeltog.



Så små er de tog, som Flemming Hansen, leger med. Desuden bygger han selv både vogne og tog.

## For 30 år siden

Vi har talt med en af initiativtagerne til den nye klub, kontorpakmester Flemming Hansen, Skovgårdsvej 19, Holstebro. Han er 37 år.

- Interessen startede i drengene. Og for 30 år siden flyttede min familie til Ålborg fra Sønderjylland. Derfor kom jeg til at køre meget med de gamle damptog, fordi vi ofte besøgte slægtninge i det sydlige Danmark, fortæller Flemming Hansen.

- Jeg fik simpelthen hjertebanken, når jeg så disse store maskiner komme brusende. Eller når jeg sad i en togvogn og kunne mærke den bestemte rytme forplante sig fra hjulene og op i min krop. Det var bare dejligt.

Flemming Hansen fik da også tidligt sit begynder sæt og en tegning til at bygge en bane op efter. Interessen var dog så stor, at han hurtigt begyndte selv at lave sine grundrids.

## På banegården

- I Ålborg brugte jeg det meste af min fritid på banegården. Jeg var der i mindst tre timer hver dag i den travleste tid. Jeg så det hele. Når togene kom ind, når der blev rangeret, lærte tonen mellem bane-folkene at kende og så videre, fortæller han. Medarbejderne hos DSB i Ålborg må have lagt mærke til den unge mand, som hver dag troppede op og studerede deres arbejde. I alle tilfælde fik han flere gange lov til at være med i et lokomotiv, når

der skulle rangeres og lignende.

- Jeg ønskede meget tidligt at skabe mig en fremtid inden for jernbanen. Derfor kom jeg i lære som elektromekaniker for senere at blive lokomotivfører. Efter han fik sin uddannelse, var han værnepligtig ved CF i Thisted og kom derefter til et elektronikfirma i Holstebro. Her var han imidlertid kun i små tre måneder, hvorefter han rejste.

Samme dag lærte han sin hustru, Ella, at kende og kort efter bestod han optagelsesprøven på DSB-skolen.

- Men, siger han, det betingede, at jeg skulle arbejde i København et år og på en

sjællandsk station endnu et år, før jeg kunne søge om at blive forflyttet til provinsen. Jeg spurgte Ella, om hun ville med, men hun mente, at vi ikke kendte hinanden godt nok til at flytte til København sammen.

Nu stod valget mellem jernbanen og Ella. Og Flemming Hansen var ikke i tvivl. Han sagde ja til Ella og nej til DSB.

- Og det jeg jeg aldrig fortrudt, siger han.

## Fleire jobs

Flemming Hansen havde forskellige jobs, før han søgte ind til postvæsenet, hvor han nu har været i ni år.

- Interessen for modeljernba-

netog steg pludselig igen, selv om jeg havde solgt bl.a. tog og vogne fra mit anlæg. Det var af størrelsen H0 (H-nul). Interessen faldt på Fleismann størrelse N.

I dag er Flemming Hansen i fuld gang med - igen - at bygge et anlæg op.

- Det er ikke noget, man gør på en eftermiddag eller en weekend. Det tager virkelig lang tid, fortæller han, mens han viser rundt i det lille lokale, hvor omkring tre kvadratmeter skal danne rammen om det kommende anlæg.

Flemming Hansen har omkring 23 meter skinner, to MY'ere, to motortog og syv lokomotiver. Hertil omkring

90 vogne og et antal af vogne.

## Dyr hobby

- Er det en dyr hobby?

- Alt er relativt, men det er forholdsvis dyrt, hvis man skal have et stort anlæg. Men man kan jo begynde i det små, siger Flemming Hansen.

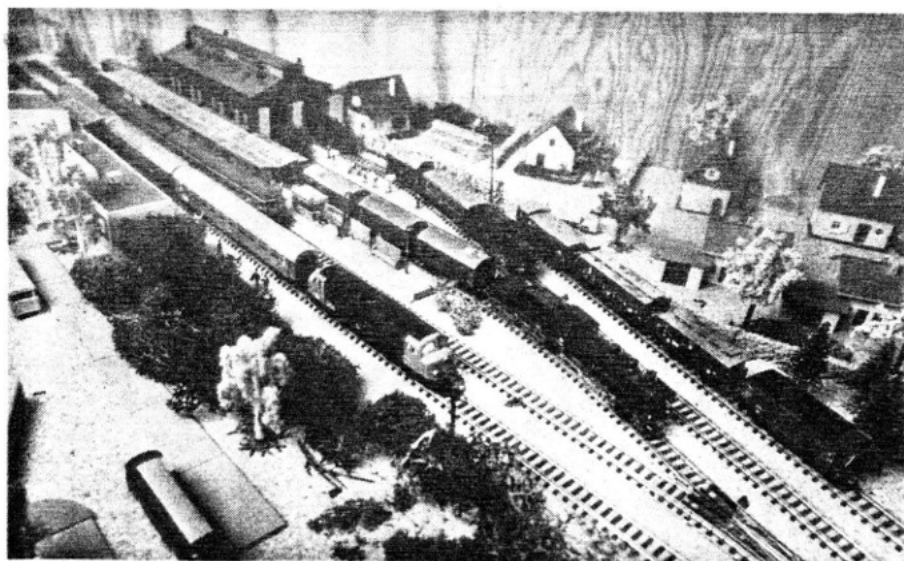
der tilbringer mange timer i selskab med sit modeltog.

- Er modeltog ikke mest for børn?

- Nej da. Er man først en gang blevet vaccineret med en skinne, så hænger interessen ved. Derfor tror jeg også, at der er virkelig mange mænd i dette område, som har deres tog fra barndomsårene stående på loftet og som gerne vil have det frem igen. Det er en meget fascinerende hobby, siger han.

Foruden Flemming Hansen er kranfører Leif Becher,

Holstebro, og B og O-medarbejder Hans Jørgen Jørgensen, Struer, initiativtagere til den nye klub. Den stiftende generalforsamling finder sted på fredag den 2. november i Jættegårdens gildesal. Omkring 20 har allerede sagt, at de vil være medlemmer.



Det kræver tålmodighed at bygge et anlæg op. Her ses et lille udsnit af Flemming Hansens.

Er du interesseret i modeljernbane? så ring Flemming 42 93 33 - Leif 41 39 27 - Hans Jørgen 85 55 89, mellem kl. 18-20.